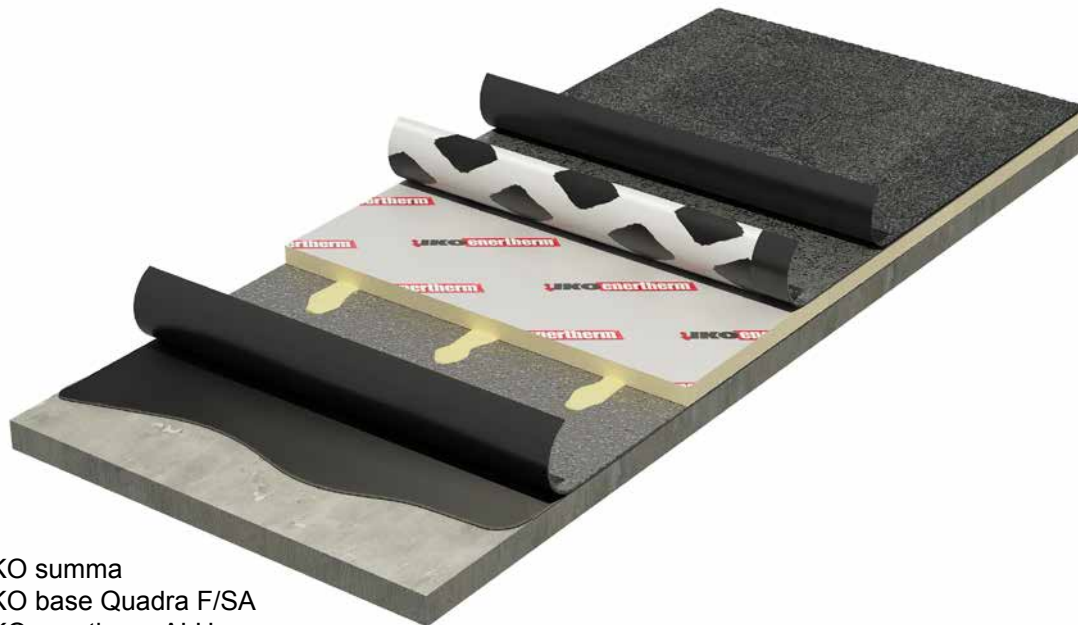


DIRECTIVES DE MISE EN ŒUVRE

IKO SUMMA



- IKO summa
- IKO base Quadra F/SA
- IKO enertherm ALU
- IKO shield ALU 3 T/F
- Béton + IKO pro Quickprimer ou IKO pro Eco primer

1. Transport et stockage

- Les rouleaux doivent toujours être stockés dressés à la verticale, y compris pendant la mise en oeuvre sur la toiture.
- Il est conseillé de placer simultanément la couche de finition et la sous-couche autoadhésive éventuelle, notamment par temps froid.
- Rassemblez les emballages et faites de préférence enlever ceux-ci par une entreprise de recyclage.



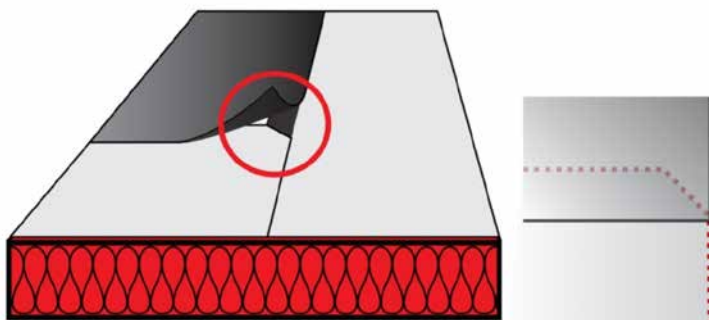
2. Mise en oeuvre

Pour une étanchéité à l'eau de qualité bicouche, la couche de finition IKO summa est de préférence appliquée en adhérence totale par soudage à la flamme. Ce n'est qu'ainsi que la couche de finition et la sous-couche formeront un ensemble avec une étanchéité à l'eau et une résistance au vent excellentes.

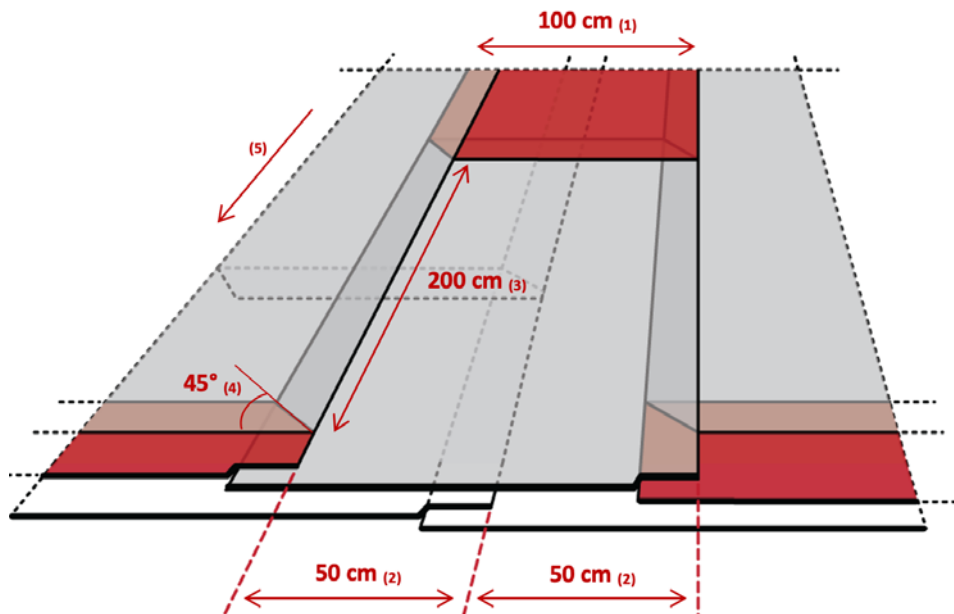


2.1. Directives générales

- Le support doit être égal, sec, propre, exempt de graisse et de poussière.
- Pour obtenir un recouvrement bien soudé, il faut toujours faire sortir un reflux de bitume de ≥ 5 mm au niveau de ce dernier.
- Enlever l'emballage (les 3 bandes de tape) du rouleau avant le placement.
- La couche de finition doit toujours être placée dans le même sens que la sous-couche.
- Les joints en T au niveau des recouvrements transversaux sont évités par le découpage du coin.

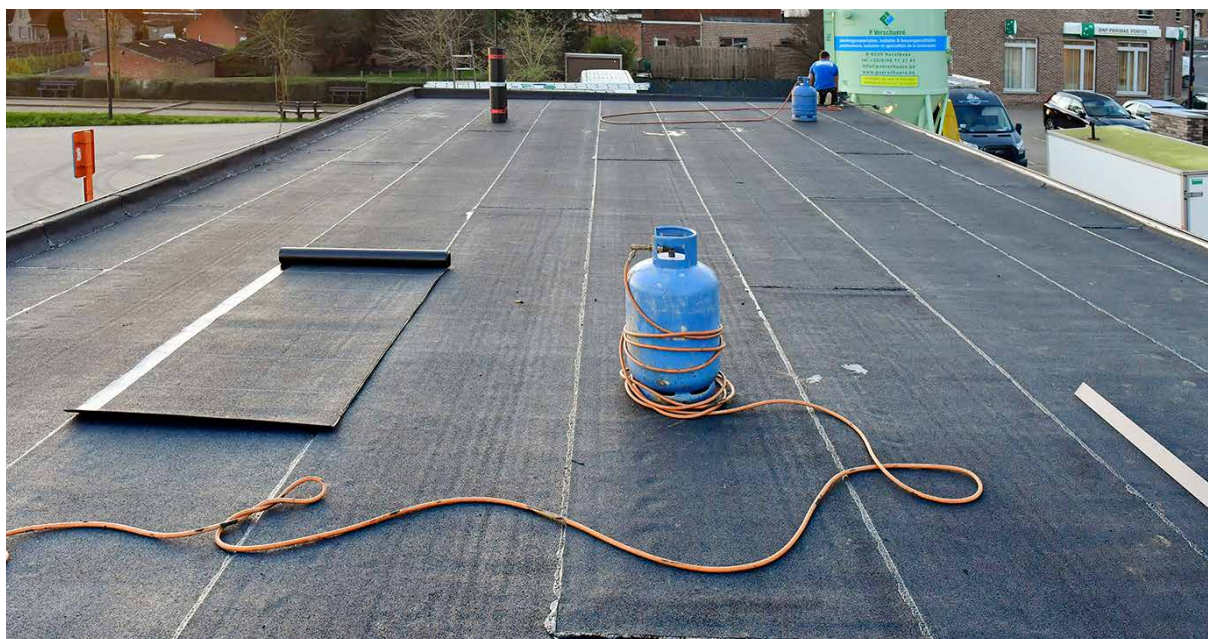


- La couche de finition est placée en quinconce avec une distance minimale de 2 mètres entre les recouvrements transversaux.
- Évitez les contre-joints à hauteur des recouvrements transversaux et longitudinaux afin de limiter la stagnation de l'eau.
- Positionnez toujours la couche de finition en quinconce par rapport à la sous-couche. Tant dans le sens longitudinal que dans le sens transversal. Le recouvrement de la couche de finition ressort de préférence d'une demi-largeur de bande par rapport au recouvrement dans la sous-couche. De cette manière, vous obtenez le meilleur résultat étanche à l'eau.



- 1 - Largeur du rouleau de l'étanchéité à l'eau
- 2 - Positionnement de la couche de finition en quinconce par rapport à la sous-couche (demi-largeur)
- 3 - Distance minimale entre recouvrements transversaux
- 4 - Angle de biseautage contre la capillarité.
- 5 - Sens d'écoulement conseillé pour ce mode de pose (sans contre-joint dans le recouvrement).





2.2. Couche de finition soudée à la flamme

- Les rouleaux sont placés dans le sens de l'écoulement en quinconce.
- La membrane est soudée sur le support avec un recouvrement de 8 cm dans le sens longitudinal et de 15 cm dans le sens transversal. Tous les détails sont exécutés conformément aux notes d'information technique n° 215 et 244 du CSTC.
- La flamme molle du chalumeau sera dirigée pendant le soudage à environ 1/3 sur le rouleau proprement dit et à environ 2/3 sur le support, de manière à ce qu'un cordon de bitume soit toujours présent avant le rouleau.
- Dans le cas d'une étanchéité à l'eau monocouche, les soudures doivent être exécutées soigneusement et faire l'objet d'un contrôle supplémentaire.
- Les zones de gouttières et tous les détails, finitions de rive, joints de dilatation, buses, relevés de coupole, évacuations, etc. doivent toujours être exécutés en deux couches.
- De même, les relevés sont pourvus d'une étanchéité à l'eau bicouche au moyen de bandes de rive verticales de 1 mètre de large. L'étanchéité à hauteur de relevé est placée en quinconce par rapport à l'étanchéité dans le plan de la toiture. La sous-couche est fixée avec la méthode adaptée au support existant, mais présente une stabilité au vent suffisante selon les exigences de stabilité au vent des notes d'information technique n° 215 et 239 du CSTC.