

**Nummer:**  
CTG-544/6  
**Uitgegeven:**  
2026-06-24  
**Geldig tot:**  
Onbepaalde tijd  
**Vervangt:**  
CTG-544/5  
d.d. 2021-12-16

## IKO Enertherm Spouwisolatie

Vlakke platen van PIR hardschuim, voorzien van een tand en groef rondom, in gevelconstructies met steenachtige spouwmuren

Certificaathouder:

## IKO Insulations B.V.

Member of the IKO Group

Wielewaalweg 1  
4791 PD KLUNDERT  
Postbus 45  
4780 AA MOERDIJK  
Telefoon +31 (0)168 40 93 09  
E-Mail: info@iko-insulations.com  
Website: www.iko-insulations.com

### Verklaring van SGS INTRON CERTIFICATIE B.V.

Dit KOMO<sup>®</sup> attest-met-productcertificaat is op basis van BRL 1304 "Fabrieksmatig vervaardigde thermische isolatie toegepast in gevelconstructies", deel 1 "Algemene bepalingen" d.d. 2025-12-01 en deel 2 "Specifieke bepalingen voor thermische isolatie toegepast in gevelconstructies met steenachtige spouwmuren" d.d. 2025-12-01, afgegeven conform het SGS INTRON Certificatie-reglement voor Certificatie en Attestering.

Het kwaliteitssysteem en de productkenmerken worden periodiek gecontroleerd. De prestaties van IKO Enertherm Spouwisolatie in thermische spouwmuurisolatiesystemen zijn beoordeeld in relatie tot het Besluit bouwwerken leefomgeving en de uitgangspunten voor de beoordeling worden periodiek herbeoordeeld. Op basis daarvan **verklaart SGS INTRON Certificatie B.V. dat** het gerechtvaardigd vertrouwen bestaat dat:


worden periodiek gecontroleerd. Op basis daarvan **verklaart SGS INTRON Certificatie B.V. dat:**

- De door de certificaathouder geleverde producten bij aflevering voldoen aan:
  - De in dit attest-met-productcertificaat vastgelegde technische specificatie;
  - De in de BRL vastgelegde producteisen; mits het product / de verpakking voorzien is van het KOMO<sup>®</sup>-merk op een wijze als aangegeven in dit attest-met-productcertificaat;
- De met dit product samengestelde gevelconstructies de prestaties leveren zoals opgenomen in dit attest-met-productcertificaat;
- Met inachtneming van het bovenstaande, het product in de toepassing als thermische spouwmuurisolatiesystemen voldoet aan de in dit attest-met-productcertificaat opgenomen eisen van het Besluit bouwwerken leefomgeving, mits:
  - wordt voldaan aan de in dit attest-met-productcertificaat vastgelegde technische specificaties en voorwaarden;
  - de toepassing geschiedt overeenkomstig de in dit attest-met-productcertificaat vastgelegde voorschriften en/of verwerkingsmethoden.

De essentiële kenmerken, zoals vastgelegd in de van toepassing zijnde Europese norm, en de bijbehorende controle van het kwaliteitssysteem van deze kenmerken maken geen onderdeel uit van deze verklaring.

In het kader van dit KOMO<sup>®</sup> attest-met-productcertificaat vindt geen controle plaats op de samenstelling en/of montage in het bouwdeel, noch op de productie van de overige producten voor de samenstelling van het bouwdeel.

Voor SGS INTRON Certificatie B.V.

  
ing. L.J.M. Grannetia  
Certificatiemanager

Dit attest-met-productcertificaat is opgenomen op de websites van Stichting KOMO: [www.komo.nl](http://www.komo.nl) en [www.komo-online.nl](http://www.komo-online.nl)

Gebruikers van dit attest-met-productcertificaat wordt geadviseerd om te controleren of dit document nog geldig is. Raadpleeg hiertoe de website van SGS INTRON Certificatie B.V. : [www.sgs.com/intron-certificatie](http://www.sgs.com/intron-certificatie)

Dit attest-met-productcertificaat bestaat uit 1 voorblad en 8 bladzijden.



*Besluit bouwwerken leefomgeving*

Beoordeeld is:  
kwaliteitssysteem  
product  
prestatie product in  
toepassing  
Periodieke controle

# KOMO<sup>®</sup> attest-met-productcertificaat

IKO Enertherm Spouwisolatie

Nummer :CTG-544/6

Uitgegeven :2026-06-24



## 0. WIJZIGINGEN T.O.V. VORIGE VERSIE<sup>1)</sup>

Ten opzichte van de KOMO<sup>®</sup> kwaliteitsverklaring CTG-544/5 is de volgende wijziging doorgevoerd:

- Omzetting certificaat naar nieuwe versie BRL 1304 deel 1 en 2 d.d. 2025-12-01
- Nieuwe producten toegevoegd

<sup>1)</sup> Aan deze vermelding kan de gebruiker van deze KOMO<sup>®</sup> kwaliteitsverklaring geen rechten ontlenen. De certificaathouder en SGS INTRON Certificatie B.V. aanvaarden hiervoor geen aansprakelijkheid.

## 1. TECHNISCHE SPECIFICATIE

Dit attest-met-productcertificaat heeft betrekking op:

- De productkenmerken van IKO Enertherm spouwisolatie die kunnen worden toegepast in thermische spouwmuurisolatiesystemen
- De prestaties van IKO Enertherm spouwisolatie als toepassing in thermische spouwmuurisolatiesystemen

De volgende producten vallen onder dit attest-met-productcertificaat:

Merknaam	Code	Omschrijving
IKO Enertherm ALU TG	13PIR 22	tweezijdig met Tri-ply gasdicht meerlagen complex gecacheerde spouwisolatieplaat, van hard polyisocyanuraatschuim (PIR), voorzien van een tand en groef rondom
IKO Enertherm ALU PURE TG	13PIR 22	tweezijdig met Tri-ply gasdicht meerlagen complex gecacheerde spouwisolatieplaat, van hard polyisocyanuraatschuim (PIR), voorzien van een tand en groef rondom
IKO Enertherm ATELIA TG	13PIR 22	tweezijdig met Tri-ply gasdicht meerlagen complex gecacheerde spouwisolatieplaat, van hard polyisocyanuraatschuim (PIR), voorzien van een tand en groef rondom

De leveringsgegevens van de producten staan vermeld in tabel 1.

Tabel 1: Leveringsgegevens IKO Enertherm Spouwisolatie

Eigenschap	Bepalingsmethode	Waarde
Dikte	NEN-EN 13165	50 – 140 mm
Lengte x breedte <sup>1)</sup>	NEN-EN 13165	600 mm x 1200 mm of 1000 mm x 1200 mm of

### Verpakking

IKO Enertherm Spouwisolatieplaten worden geleverd in pakken voorzien van een folie. De pakken met isolatiemateriaal dienen zorgvuldig opgeslagen te worden. Indien buiten opgeslagen dienen de pakken en/of platen tegen weersinvloeden te worden beschermd door middel van bijvoorbeeld een dekzeil.

## 2. MERKEN EN AANDUIDINGEN OP DE PRODUCTEN OF VERPAKKINGEN

De producten of verpakkingen worden gemerkt met:

- Het KOMO-beeldmerk of woordmerk gevolgd door het certificaatnummer zonder versieaanduiding,
- Productnaam;
- Naam certificaathouder;
- Fabrieksmerk of fabrieksnaam;
- Productiecode of productiedatum;
- Nominale lengte, breedte en dikte;
- Type bekleding;
- Aantal stuks en oppervlak in de verpakking.

De uitvoering van het KOMO-beeldmerk is als volgt:



CTG-544

De uitvoering van het KOMO-woordmerk is als volgt: KOMO<sup>®</sup>



### 3. PRESTATIES IN DE TOEPASSING

#### 3.1 PRESTATIES OP GROND VAN HET BESLUIT BOUWWERKEN LEEFOMGEVING

Tabel 1a - Ingang Besluit bouwwerken leefomgeving - Bestaande bouw en nieuwbouw

Par.	Art.	Omschrijving Bbl	Bepalingsmethode	Grenswaarde	Prestatie	Opmerkingen
3.2.6 4.2.6	3.27 4.37	Beperking van het ontstaan van een brandgevaarlijke situatie <sup>1)</sup>	EN 13501-1	Brandklasse A1	Niet onderzocht	Grenswaarde geldt voor materiaal dat ter plaatse van of nabij een stookplaats wordt toegepast.
3.2.7 4.2.7	3.30 4.42	Beperking van het ontwikkelen van brand en rook <sup>1)</sup>	EN 13501-1	Indien niet of zwak geventileerde gevel: geen eis aan isolatiemateriaal.  Indien sterk geventileerde gevel: brandklasse B of D.	Niet onderzocht	Het brandgedrag wordt bepaald door de totale spouwmuurconstructie. Bij sterk geventileerde gevels gelden grenswaarden voor de brandklasse van het thermische isolatiemateriaal, afhankelijk van de hoogtepositie.
3.2.8 4.2.8	3.36 4.49	Beperking van de uitbreiding van brand <sup>i)</sup>	NEN 6068	WBDBO van gevelconstructie afhankelijk van situatie, echter niet minder dan 30 min.	Informatief	De brandwerendheid wordt bepaald door de totale spouwmuurconstructie.
4.3.1	4.101	Bescherming tegen geluid van buiten <sup>i)</sup>	NEN 5077	Karakteristieke geluidwering gevelconstructie afhankelijk van de situatie > 18 dB(A)	Informatief	Karakteristieke geluidswering wordt bepaald door de gehele gevelconstructie.
3.3.1 4.3.5	3.63 4.117	Wering van vocht <sup>i)</sup>	NEN 2778	Waterdicht	Informatief	Isolatiemateriaal is niet bepalend voor waterdichtheid gevelconstructie onder voorwaarde dat er geen contact is tussen buitenspouwblad en isolatie. Voor de gedeeltelijk gevulde spouw zijn aanwijzingen opgenomen die een effectieve luchtspouw van minimaal 10 mm garanderen. Tevens is er aangegeven dat er zorggedragen moet worden voor drukvereffening, bijvoorbeeld door toepassing van open stootvoegen.
			NEN 2778	Temperatuurfactor van de binnenoppervlakte $\geq 0,5$ of $0,65$ .	Informatief	Aangezien de gevelconstructie een warmteweerstand ( $R_c$ -waarde) bezit van $4,7 \text{ m}^2\text{K/W}$ , wordt de vereiste factor van de temperatuur bereikt, mits de constructie bouwfysisch juist wordt ontworpen, zonder de aanwezigheid van koudebruggen.
3.4.1 4.4.1	3.83 4.148	Energiezuinigheid <sup>i)</sup>	NTA 8800	Warmteweerstand $R_c \geq 4,7 \text{ m}^2\text{K/W}$	Informatief	Toepassingsvoorbeelden die voldoen aan $R_c \geq 4,7 \text{ m}^2\text{K/W}$ .
			NTA 8800	Luchtvolumestroom (van het totaal aan gebieden en ruimten) $\leq 0,2 \text{ m}^3/\text{s}$	Informatief	Het isolatiemateriaal is niet bepalend voor de beperking van de luchtdoorlatendheid.

**Tabel 1b** - Ingang Besluit bouwwerken leefomgeving - Verbouw, verplaatsing bouwwerk en wijziging gebruiksfunctie

Par.	Art.	Omschrijving Bbl	Bepalingsmethode	Grenswaarde	Prestatie	Opmerkingen
	5.4	Verbouw	Zie hfst. 4 m.u.v. par. 4.4.2	Voldoet aan rechtens verkregen niveau		
	5.6	Verplaatsing	Zie hfst. 3	Voldoet aan eisen hfst. 3		
	5.7	Wijziging van een gebruiksfunctie	Zie hfst. 3	Voldoet aan eisen hfst. 3		
	5.11	Beperking van het ontstaan van een brandgevaarlijke situatie <sup>1)</sup>	EN 13501-1	Zie Tabel 1a	Niet onderzocht	Zie Tabel 1a
	5.12	Beperking van het ontwikkelen van brand en rook <sup>1)</sup>	EN 13501-1	Zie Tabel 1a	Niet onderzocht	Zie Tabel 1a
	5.13	Beperking van uitbreiding van brand <sup>1)</sup>	NEN 6068	Zie Tabel 1a	Informatief	Zie Tabel 1a
	5.20	Energiezuinigheid <sup>1)</sup>	NTA 8800	Warmteweerstand $R_c \geq 1,4$ m <sup>2</sup> .K/W. Luchtvolumestroom: zie Tabel 1a	Informatief	Toepassingsvoorbeelden die voldoen aan $R_c \geq 1,4$ m <sup>2</sup> .K/W. Luchtvolumestroom: zie Tabel 1a
	5.23	Geluidwering bij weg-, spoorweg- of industriegeluid <sup>1)</sup>	NEN 5077	Zie Tabel 1a	Informatief	Zie Tabel 1a

<sup>1)</sup> = facultatief

<sup>1)</sup> = informatief

In dit hoofdstuk is de gebruikswaarde aangegeven van uitwendige scheidingsconstructies. De prestatie-eisen zijn ontleend aan het Besluit bouwwerken leefomgeving. Voor het isolatiemateriaal geldt dat de verwerking moet worden uitgevoerd volgens de verwerkingsvoorschriften in deze en overige van toepassing zijnde kwaliteitsverklaringen.

Toepassingsvoorwaarde:

Indien het buitenspouwblad is voorzien van een sterk dampremmende buitenlaag (bijvoorbeeld glazuur, verf, tegels, e.d.) mag geen volledige spouwvulling worden toegepast, maar moet de spouw ten minste 20 mm bedragen.

## 3.2 VEILIGHEID

### 3.2.1 Beperking van het ontstaan van een brandgevaarlijke situatie, afd. 3.2/4.2, par. 3.2.6/4.2.6, aansturingsart. 3.27/4.37

Niet onderzocht; het materiaal wordt niet toegepast in de nabijheid van een stookplaats.

### 3.2.2 Beperking van het ontwikkelen van brand en rook, afd. 3.2/4.2, par. 3.2.7/4.2.7, art. 3.30/4.42

Niet onderzocht; in het geval van een zwak- of niet-geventileerde spouwmuurconstructie is het buitenspouwblad bepalend voor de bijdrage tot brandvoortplanting. Het isolatiemateriaal speelt in dat geval een ondergeschikte rol bij de bijdrage tot brandvoortplanting.

### 3.2.3 Beperking van de uitbreiding van brand, afd. 3.2/4.2, par. 3.2.8/4.2.8, art. 3.36/4.49

Niet onderzocht; de brandwerendheid van een spouwmuurconstructie wordt onder andere bepaald door de samenstelling van de totale spouwmuurconstructie. Hierdoor wordt aan het isolatiemateriaal geen eis gesteld met betrekking tot deze prestatie.

## 3.3 GEZONDHEID

### 3.3.1 Bescherming tegen geluid van buiten, afd. 4.3, par. 4.3.1, art. 4.101

Niet onderzocht; de geluidwering van een spouwmuurconstructie wordt in belangrijke mate bepaald door de samenstelling van de totale spouwmuurconstructie.

### 3.3.2 Wering van vocht, afd. 3.3/4.3, par. 3.3.1/4.3.5 art. 3.63/4.117

Het isolatiemateriaal is niet bepalend voor de waterdichtheid van de gevelconstructie onder voorwaarde dat er geen contact is tussen buitenspouwblad en isolatie. Voor de gedeeltelijk gevulde spouw zijn aanwijzingen opgenomen die een effectieve luchtsouw van minimaal 20 mm garanderen. Tevens is er aangegeven dat er zorg gedragen moet worden voor drukvereffening, bijvoorbeeld door toepassing van open stootvoegen.

Aangezien de gevelconstructie een warmteweerstand ( $R_c$ -waarde) bezit van tenminste 4,7 m<sup>2</sup>K/W, wordt de vereiste factor van de temperatuur bereikt, mits de constructie bouwfysisch juist wordt ontworpen, zonder de aanwezigheid van koudebruggen.

### 3.4 ENERGIEZUINIGHEID EN MILIEU

#### 3.4.1 Energiezuinigheid, afd. 3.4/4.4, par. 3.4.1/4.4.1 art. 3.83/4.148

Met de gedeclareerde waarde van de warmteweerstand van het isolatiemateriaal is de warmteweerstand van de spouwmuur ( $R_c$ ) te berekenen.

##### Thermische isolatie

De volgende toepassingsvoorbeelden, conform BRL 1304-02, voldoen aan de eis in het Besluit bouwwerken leefomgeving van  $R_c \geq 4,7$   $m^2K/W$ . De berekeningen zijn uitgevoerd conform NTA 8800, uitgangspunt daarbij is dat de IKO Enertherm Spouwisolatieplaten een warmtegeleidingscoëfficiënt hebben van 0,022 W/mK.

##### Spouwmuur: Constructieopbouw 1 met emissiecoëfficiënt

- Binnenblad kalkzandsteen of metselwerk, dikte 100 mm,  $\lambda_{\text{reken}} = 1,0$  W/mK;
- Isolatiemateriaal bevestigd met 4 RVS spouwankers per  $m^2$ ,  $\varnothing$ anker = 4,0 mm,  $\lambda_{\text{reken}} = 17,0$  W/mK;
- Luchtpouw, niet geventileerd, ontwerp spouwbreedte  $\geq 20$  mm,  $R_m = 0,57$   $m^2K/W$ ;
- Buitenblad metselwerk, dikte 100 mm,  $\lambda_{\text{reken}} = 1,0$  W/mK;
- $R_{\text{si}} = 0,13$   $m^2K/W$ ,  $R_{\text{se}} = 0,04$   $m^2K/W$ ;
- Bij een andere luchtpouw moet de bijdrage van de reflecterende werking van de cachering geverifieerd worden.

##### Spouwmuur: Constructieopbouw 2 met emissiecoëfficiënt

- Binnenblad gietbouw, dikte 160 mm,  $\lambda_{\text{reken}} = 2,0$  W/mK;
- Isolatiemateriaal met 4 RVS spouwankers per  $m^2$ ,  $\varnothing$ anker = 4,0 mm,  $\lambda_{\text{reken}} = 17,0$  W/mK;
- Luchtpouw, niet geventileerd, ontwerp spouwbreedte  $\geq 20$  mm,  $R_m = 0,57$   $m^2K/W$ ;
- Buitenblad metselwerk, dikte 100 mm,  $\lambda_{\text{reken}} = 1,0$  W/m;
- $R_{\text{si}} = 0,13$   $m^2K/W$ ,  $R_{\text{se}} = 0,04$   $m^2K/W$ ;
- Bij een andere luchtpouw moet de bijdrage van de reflecterende werking van de cachering geverifieerd worden.

Tabel 2a - Warmteweerstanden  $R_c$  ( $m^2K/W$ ) van een spouwmuur met constructieopbouw 1 (met emissiecoëfficiënt)

Isolatietype	IKO Enertherm ALU TG IKO Enertherm ALU PURE TG IKO Enertherm ATELIA TG/ST
Nom. dikte <sup>1)</sup> $d_N$ (mm)	$\lambda_D = 0,022$ W/mK
86	4,7 $m^2K/W$

<sup>1)</sup> Afwijkende afmetingen zijn in overleg met fabrikant mogelijk

Tabel 2b - Warmteweerstanden  $R_c$  ( $m^2K/W$ ) van een spouwmuur met constructieopbouw 2 (met emissiecoëfficiënt)

Isolatietype	IKO Enertherm ALU TG IKO Enertherm ALU PURE TG IKO Enertherm ATELIA TG/ST
Nom. dikte <sup>1)</sup> $d_N$ (mm)	$\lambda_D = 0,022$ W/mK
87	4,7 $m^2K/W$

<sup>1)</sup> Afwijkende afmetingen zijn in overleg met fabrikant mogelijk

##### Beperking van de luchtdoorlatendheid

De luchtvolumestroom van een spouwmuurconstructie wordt bepaald door de aansluitdetails. Het isolatiemateriaal is niet bepalend voor de beperking van de luchtdoorlatendheid.

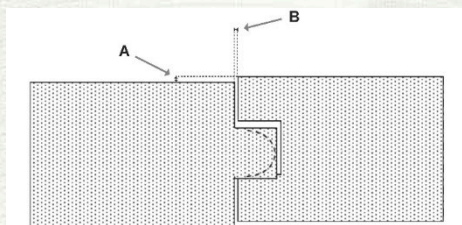
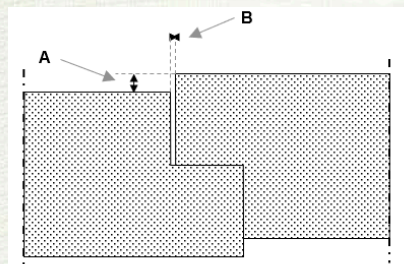
##### Energieprestatie

Het thermische isolatiemateriaal levert een belangrijke bijdrage aan de energiezuinigheid van het gebouw. Bij de berekening van de energieprestatiecoëfficiënt kan de bijdrage van de thermische isolatie ontleend worden aan dit attest-met-productcertificaat.

## 4. PRODUCTKENMERKEN

De producten voldoen aan de in BRL 1304, deel 1 en deel 2 vastgelegde producteisen.

### Vorm en samenstelling



Figuur 1 – Principetekening van standaardspinning

### Figuur 2 – Principetekening van mes en groef

Voor alle producten geldt dat ze uiterlijk gaaf moeten worden geleverd. Dit betekent geen putten, breuk of ongelijke kanten.

In de onderstaande tabel zijn de leveringsgegevens opgenomen die deel uitmaken van dit KOMO-attest-met-productcertificaat.

Tabel 3 – Leveringsgegevens IKO Enertherm Spouwisolatie

Kenmerk	Bepalingsmethode	Waarde
Dikte	NEN-EN 13165	50 – 140 mm
Lengte x breedte <sup>1)</sup>	NEN-EN 13165	600 mm x 1200 mm of 1000 mm x 1200 mm of

<sup>1)</sup> Afwijkende afmetingen zijn in overleg met de fabrikant mogelijk.

In de onderstaande tabel zijn de waarden van de productkenmerken opgenomen die deel uitmaken van dit KOMO-attest-met-productcertificaat.

Tabel 4 - Productkenmerken IKO Enertherm Spouwisolatie

Kenmerk	Bepalingsmethode	Eis BRL				Waarde			
		> 1000 mm	> 2000 mm	> 4000 mm	> 4000 mm	> 1000 mm	> 2000 mm	> 4000 mm	> 4000 mm
Lengte- en breedtetolerantie	EN-ISO 29465	≤ 1000 mm	≤ 2000 mm	≤ 4000 mm	> 4000 mm	≤ 1000 mm	≤ 2000 mm	≤ 4000 mm	> 4000 mm
		± 5 mm	± 7,5 mm	± 10 mm	± 15 mm	± 5 mm	± 7,5 mm	± 10 mm	± 15 mm
Haaksheid	ISO 29467	$S_b \leq 5 \text{ mm/m}$				$S_b \leq 5 \text{ mm/m}$			
Vlakheid	EN-ISO 29468	$\leq 0,75 \text{ m}^2$		$> 0,75 \text{ m}^2$		$\leq 0,75 \text{ m}^2$		$> 0,75 \text{ m}^2$	
		$S_{\text{max}} \leq 5 \text{ mm}$		$S_{\text{max}} \leq 10 \text{ mm}$		$S_{\text{max}} \leq 5 \text{ mm}$		$S_{\text{max}} \leq 10 \text{ mm}$	

Kenmerk	Bepalingsmethode	Eis BRL	Waarde
Rechthoekigheid van de kanten	BRL 1304-1 § A.2	Afwijking t.o.v. een rechte lijn is max. 1 mm	Afwijking t.o.v. een rechte lijn is max. 1 mm
Aansluiting tussen platen met randafwerking (indien van toepassing)	BRL 1304-1 § A.3	Hoogteverschil A: ≤ 3 mm Kier B: ≤ 3 mm	Hoogteverschil A: ≤ 3 mm Kier B: ≤ 3 mm  (Zie figuur 1 en 2)

## 5. VERWERKINGSVOORSCHRIFTEN

### 5.1 Algemene aspecten

#### Opslag

De isolatieplaten dienen zodanig te worden opgeslagen dat beschadiging wordt voorkomen. Tevens dienen de platen tegen weersinvloeden te worden beschermd.

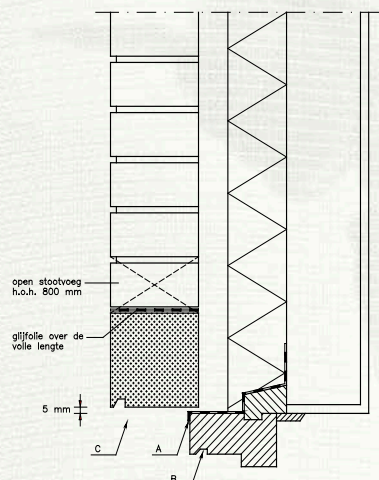
#### Eisen aan het buitenspouwblad

Om een adequate afvoer van eventueel in de spouw doorgedrongen vocht mogelijk te maken dienen op de volgende plaatsen voldoende openingen in de buitenspouwbladen aanwezig te zijn:

- boven de aanzet van de spouw op de fundering;
- boven de lateien;
- boven elke andere doorbreking.

Deze afvoeropeningen dienen zich onmiddellijk boven het waterdichte membraan (een strook lood, een strook EPDM of een strook DPC-folie) te bevinden. De stroken van dit waterdichte membraan dienen met een overlap van tenminste 20 cm te worden aangebracht.

**Figuur 1**



- A. door het hoekprofiel enkele millimeters vrij te leggen van het kozijn ontstaat een druiprand;
- B. een waterhol in het kozijn voorkomt dat er water op de ruit komt;
- C. water dat van de gevel afloopt kan bij een betonlatei al eerder worden afgeleid.

Indien het een spouw met een dampdicht buitenspouwblad betreft dienen, behalve de reeds genoemde openingen, tevens ventilatieopeningen aanwezig te zijn boven aan de muur en onder elke onderbreking van de spouw.

Tenslotte dient erop te worden gelet dat:

- de verwerkte gevelstenen vorstbestendig zijn;
- thermische bruggen worden uitgesloten;
- het voegwerk van goede kwaliteit is.

### 5.2 Applicatie van de isolatieplaten

Bij het optrekken van de spouwmuren wordt de volgende werkwijze toegepast:

- optrekken van het binnenspouwblad;
- plaatsen van het isolatiemateriaal (aandrukken tegen het binnenspouwblad);

- optrekking van het buitenspouwblad.

De ruimte tussen het isolatiemateriaal en het buitenspouwblad dient tenminste 10 mm te bedragen.

Bij platen met een sponning dient de sponning afwaterend te worden geplaatst.

Alle valspectie in de spouw of op de platen dient te worden verwijderd. Om een goede aansluiting van de isolatieplaten te bewerkstelligen moeten uitpuilende mortelvoegen worden bijgewerkt.

Platen goed aansluiten, halfsteensverband, lange zijde horizontaal tegen binnenspouwblad.

Er dient voor een goede aansluiting met omlijstingen gezorgd te worden. Aan de hoeken dient de isolatie doorgetrokken te worden met behoud van de nominale dikte.

Tijdens de werkzaamheden dienen de in opbouw zijnde muren beschermd te worden tegen slechte weersomstandigheden. Bij werkonderbrekingen de muren tijdelijk afdekken.

Passtukken mogen alleen gezaagd of gesneden op maat worden gemaakt. Eventuele kieren of beschadigingen in de isolatielaag moeten op afdoende wijze worden opgevuld.

### 5.3 Spouwmuurankers

Om de isolatieplaten te ondersteunen en goed tegen het binnenspouwblad aan te drukken, dienen spouwmuurankers geplaatst te worden.

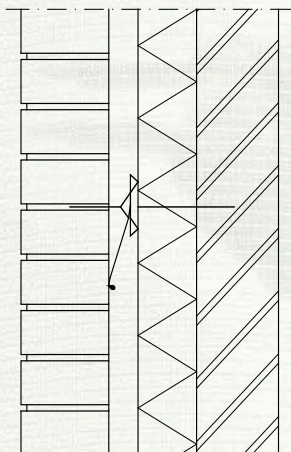
Hierbij zijn de volgende uitvoeringsrichtlijnen van belang:

- de onderlinge afstand tussen de ankers dient maximaal 600 mm te bedragen, zowel in horizontale als in verticale richting;
- de ankers dienen naar buiten toe afhellend te worden ingemetseld (zie figuur 2);
- op de spouwankers dienen klemstukken aangebracht te worden die de isolatieplaten tegen het binnenspouwblad aandrukken.

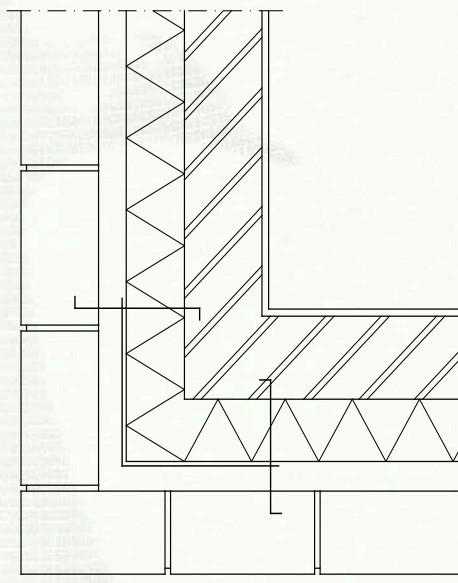
Eventueel mogen hiervoor ook andere bevestigingssystemen worden toegepast (zie figuur 3);

- er dienen tenminste 4 bevestigingspunten per m<sup>2</sup> te worden toegepast. Op de hoeken van de muren extra verankeringen plaatsen.

Figuur 2



Figuur 3



## 6. TOEPASSINGS- EN GEBRUIKSVOORWAARDEN

Voor zover van toepassing kunnen toepassings- en gebruiksvoorwaarden ontleend worden aan de verwerkingsvoorschriften op de volgende website: [verwerkingsrichtlijnen-isolatie-wall.pdf](#)

## 7. ONDERHOUDSVOORSCHRIFTEN

Het is inherent aan de toepassing van spouwisolatie dat het opgesloten zit tussen twee steenachtige muren (binnen- en buitenspouwblad) zodat onderhoud niet nodig en ook niet mogelijk is.

## 8. WENKEN VOOR DE TOEPASSER

Controleer bij aflevering van de onder "technische specificatie" vermelde producten of:

- geleverd is wat is overeengekomen;
- het merk en de wijze van merken juist zijn;

# KOMO<sup>®</sup> attest-met-productcertificaat

IKO Enertherm Spouwisolatie

Nummer :CTG-544/6

Uitgegeven :2026-06-24



- de producten geen zichtbare gebreken vertonen (bijv. als gevolg van transport).

In het kader van dit attest-met-productcertificaat vindt geen controle plaats van de juistheid van de prestaties van de essentiële kenmerken.

De uitspraken in dit attest-met-productcertificaat mogen niet worden gebruikt ter vervanging van de CE-markering en/of de bijbehorende verplichte Prestatieverklaring.

Indien u op grond van het hiervoor gestelde tot afkeuring overgaat, neem dan contact op met:

- IKO Insulations B.V.
- en zo nodig met:
- SGS INTRON Certificatie B.V.

Voer de opslag, het transport en de verwerking uit overeenkomstig de in dit attest-met-productcertificaat opgenomen bepalingen en/of documenten van de certificaathouder.

Neem de toepassingsvoorwaarden en verwerkingsvoorschriften in acht, zoals opgenomen in dit attest-met-productcertificaat en/of documenten van de certificaathouder.

Controleer of dit attest-met-productcertificaat nog geldig is, raadpleeg hiervoor de website [www.sgs.com/intron-certificatie](http://www.sgs.com/intron-certificatie).

## 9. LIJST VAN VERMELDE DOCUMENTEN

Voor zover er geen data vermeld zijn, staan de juiste publicatiedata van de genoemde documenten vermeld in de beoordelingsrichtlijn 1304 deel 1 en 2.

1. Beoordelingsrichtlijn 1304-1 - fabrieksmatig vervaardigde thermische isolatie toegepast in gevelconstructies, deel 1: Algemene bepalingen;
2. Beoordelingsrichtlijn 1304-2 - fabrieksmatig vervaardigde thermische isolatie toegepast in gevelconstructies, deel 2: Specifieke bepalingen voor thermische isolatie in gevelconstructies met steenachtige spouwmuren;
3. SGS INTRON Certificatie B.V. reglement voor certificatie en attestering;
4. Besluit bouwwerken leefomgeving, Stbl. 2018, 291, laatst gewijzigd Stbl. 2024, 368;
5. NTA 8800: Energieprestatie van gebouwen - bepalingmethode
6. NEN 2778: Vochtwering in gebouwen; Bepalingsmethoden;
7. NEN 5077: Geluidwering in gebouwen – bepalingmethoden;
8. NEN 6068: Bepaling van de weerstand tegen branddoorslag en brandoverslag tussen ruimten, inclusief wijzigingsblad A1;

